

バラ

Roses



バラは花の女王といわれています。甘やかな香り、美しい花色、優雅な花姿は魅力的です。「バラは大好きだけど、難しいから」と思っていますか。

「1本植えてあるけれど、すぐ虫に喰われたり、病気になるので」と首をかしげていませんか。バラを育てるにあたって一番大事なことは、丈夫な品種の中からバラを選ぶことです。そして育てる場所、条件を考えながら、好きな香り、好きな色、好きな花形のバラを心に決めてください。そこからあなたの薔薇の世界が静かに広がります。

バラの歴史

バラの歴史は文明の発生と共に始まります。紀元前2000年頃のバビロニアや古代エジプトでは、バラは薬用や香料としてさかんに栽培されていました。花の美しさも人々の心をとらえ、紀元前6世紀のギリシャの詩人サッフォーは「バラの讃歌」で「バラは花の女王にふさわしい」と歌いました。ギリシャ神話では愛と美の女神アフロディテの誕生を祝って、大地の神は「この世でもっとも美しい花」バラの花を作りだしたと語られています。

クレオパトラが膝まで埋まるほどのバラの花を部屋に敷きつめてシーザーやアントニウスを迎えた話や、花びらからとった香りのよいローズオイルを肌につけた話はよく知られています。古代ローマの皇帝ネロが宴会の広間や料理までを無数のバラで飾りたてた話もあります。バラはその頃一季咲きだったので、大金を使って遠方より取り寄せたということです。バラを惜し気なく贅沢に使うことが権力者の富と栄誉の象徴でもありました。ローマ帝国の分裂後、サラセン帝国の隆盛、十字軍の遠征によってヨーロッパ中にバラは広がっていきました。キリスト教においては赤いバラは殉教、白いバラは聖母マリアの純潔の象徴として、修道院や教会で栽培されましたが、一般の人々に対してはバラの芳香と美しさは人の心を罪に誘うとして、栽培を禁止しました。

栽培が再び盛んになるのはイタリアルネッサンス期になってからですが、飛躍的な発展をもたらされたのは19世紀にナポレオン1世の皇妃ジョセフィーヌがパリ郊外のマルメゾン宮殿に大きなバラ園をつくったことからです。このバラ園では様々な品種を集めるだけでなく、優秀な園芸家たちに委嘱して交雑をおこない新品种を次々につくりだしました。その後中国バラと西洋バラの間に複雑な交配が重ねられ、1867年に四季咲き、大輪、芳香の特徴をそなえたバラ「ラ フランス」ができました。通常「ラ フランス」以降のバラをモダンローズと呼び、原種からモダンローズの間に作出されたバラをオールドローズと呼んでいます。この他にクラシカルなモダンローズがあります。フランスのメイアン社のロマンティックシリーズとイギリスの育種家デヴィッド オースチン作出のイングリッシュローズです。双方ともモダンローズの花色の豊富さと四季咲き性にオールドローズの香りと優雅な花形を加えたものです。



手にバラをもつマリーアントワネットの肖像
(M.V.ルブラン画)

原種 ▶ オールドローズ ▶ モダンローズ(現代バラ)成立の略図



ドフトツァ - バア 84 HT芳香



聖火 HT日本作出バラの代表花



一輪一輪の美しさを楽しみたい

大輪品種 (HT ハイブリッド ティ系)

バラ花壇の主演となっている系統で、四季咲き大輪系。基本的に1茎に1輪を咲かせます。花径10~15cm 樹高100~150cm 幅80~100cm



ウィミィ HT香 巨大輪 濃ピンクの覆輪



オクラホマ HT芳香 黒バラ



サンガッディス HT花つきよく、切り花によい



Roses

クリストファー コロンボ
HT花もちがよい



ラブ HT赤白複色 花つきがよい 夢 HT芳香 美しい花色・花形 正雪(マサユキ) HT巨大輪



リオ サンバ HT早咲き 鉢植えに向く



ピンクパンサー HT花もちがよい

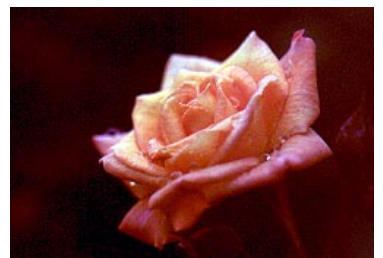


ホワイト クリスマス
HT芳香 白バラの傑作



マッカートニー ローズ HT香 花つきがよい

その他育てやすい 大輪品種



ルイ ドゥ フューネ HT(橙)

- クイーンエリザベス HT(ピンク)
- キャロリヌ ドゥ モナコ HT(アイボリー)
- インカ HT(黄)
- ベラミ HT(ピンク)
- トーナメント オブ ローゼス HT(ピンク)
- 緋扇 HT(朱)
- ケーリー グラント HT(朱)
- アカペラ HT(表ローズピンク 裏白)
- プリンセス ドゥ モナコ HT(白にピンクの覆輪)
- ノスタルジー HT(白からチェリーレッドに変わる)

銀嶺 FL花径7cm 樹高130×幅50cm 切り花にもよい



フリージア FL花径8cm 樹高90×幅90cm 芳香



ラバゲールト FL花径6cm 樹高100×幅80cm
濃いピロード赤の花色

花つきのよさを楽しみたい

中輪品種(FL フロリバンダ系)

四季咲き、ゆたかな色彩と花数が多いのが魅力。株が花でうまるように咲きます。病虫害に強く、育てやすいので、他の草花とあわせたガーデニングを楽しめます。

修景用バラ(修 ランドスケイプ系)

普通は公園や道路の中央分離帯などに植栽される。丈夫さと手間がかからないのが魅力です。



Roses



ケアフリー ワンダー 修
花径8cm
樹高100×幅50cm
茎が繊細 多花性
垣根にもよい



ゴールデン ボーダー 修花径3cm 樹高90×
幅80cm 四季咲き 香 トゲが少ない



バッシーノ 修花径3cm 樹高40×幅60cm
四季咲き 実をつけると咲きにくくなるので注意する



アイスバーグ FL花径8cm 樹高100×幅100cm 純白 丸弁 平咲き 花つきよい



プラスバンド FL花径8cm 樹高120×幅60cm 香 夏も花つきがよく色も冴える



ゴールド バニー FL花径11cm 樹高120×幅90cm 早咲き 大型の花



マチルダ FL花径8cm 樹高80×幅80cm フリルのかかった花が愛らしい



ザンブラ'93 FL花径10cm 樹高120×幅80cm 丈夫で花形は整っている



ブルー パユール FL花径6cm 樹高60×幅80cm 上品な青い色の花がたくさん咲く



黄金 FL花径7cm 樹高70×幅50cm 丈低く茎細いが花つきがよい



うらら FL花径8cm 樹高120×幅60cm 花が咲き続ける



マリアンデル FL花径8cm 樹高80×幅50cm 香 丈が低い特徴を生かしたい素材



桜貝 FL花径10cm 樹高130×幅90cm とげが少ない



緑光 FL花径4cm 樹高130×幅90cm 上品な淡緑の花 一つの花の寿命が長い

パープル タイガー FL花径10cm 樹高100×幅90cm 赤紫に白の絞り美しい

シャリファ アスマ E 中輪ロゼット咲き(はじめはカップ咲き) 樹高90×幅75cm 芳香



セント セシリア E
中輪ロゼット咲き 樹高90×幅75cm 芳香 矮小バラ



優雅な花のアンティークな香りに包まれたたい クラシカルモダンローズ

オールドローズの優雅な花形やかぐわしい香りに、モダンローズの四季咲き性と豊かな花色を加えました。花形に重点を置いた分類なので、大輪から小輪、丈の低い品種からつるばらまで、四季咲き性の強弱さまざまな性質のバラが混ざっています。

イングリッシュローズ Eイギリスのデビッド オースティン作出

ロマンティカ シリーズ Rフランスのメイアン社作出



ピエール ドゥ ロンサール R 花径10cm つる300cm
香 茎が太いのでフェンスに向く



トゥールーズ ロートレック R
花径8cm 樹高120cm 明るい花色 芳香



Roses



ヘリテイジ E 中輪カップ咲き
樹高120×幅120cm レモン香



スイート ジュリエット E
中輪カップ咲き 樹高100×幅90cm 強健



ワイフ オブ パス E 極小輪
カップ咲き 樹高90×幅60cm 芳香



グラハム トーマス E 中輪カッ
プ咲き 樹高120×幅120cm ティロ - ズ香



キャサリン モーレー E 小輪カップ咲き
樹高75×幅60cm 矮小バラ 芳香



ラジオ タイムズ E 中輪ロゼット咲き
樹高75×幅90cm ダマスク香



マサコ(エグランタイン) E 巨大輪ロゼッ
ト咲き 樹高100×幅90cm 芳香

エブリン E 大輪ロゼット咲き
樹高100×幅90cm 芳香



モリニュークス E 小輪ロゼット咲き
樹高60×幅50cm 矮小バラ ティロ - ズ香



オーギュスト ルノワール R
花径10cm 樹高100cm 芳香



イヴ ピアツェ R
花径14cm 樹高100cm 芳香 ぼたん咲き



ザ プリンス E 中輪ロゼット咲き
樹高60×幅60cm 芳香 開花につれ真紫色

アンジェラ CL花径4cm つる300cm
大型アーチ・ポール・フェンスに 四季咲き



ローゼンドルフ シュパリースホップ CL(手前)
花径10cm つる150~200cm 大型ポール・フェンスに 四季咲き
フランソワ ジュランビル CL(後ろアーチ仕立て)花径6~9cm
つる500~700cm 大型アーチに 春一季咲き



庭を大胆に、華やかに演出したい

つるばら (CL クライミング系)

花の大きさ、一季咲き、四季咲き、つるの伸び、つるの太さなど種類が豊富。成株になれば、100輪も200輪も花を咲かせる。つるは2~5mになるので、その伸び方に応じて、フェンス、ポール、アーチ、トレリスに誘引し、庭をデザインします。他につるばらとして楽しみたい修景用バラも紹介しました。



花見川 修 花径3cm 樹高120~150×幅20~150cm 前年に伸びた枝にぴったりと沿って花が咲く。



ロージ カーベット 修
花径5cm 樹高100×幅100cm 四季咲き 葉が照葉で美しく、花もちがよい



レッド メイデイランド 修
花径6cm 樹高30~50×幅50cm 茎が細く、さまざまな仕立てに向く 四季咲き



Roses



フラウ カール ドルシュキ CL花径13cm つる300cm
アーチ・ポール・フェンスに 四季咲き 短く切っても咲く



羽衣 CL花径13cm つる300cm アーチ・ポール・フェンスに 四季咲き
非常に丈夫

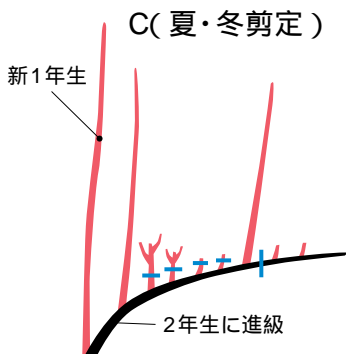


新雪 CL
花径11cm つる200~
300cm アーチ・ポール・
フェンスに 四季咲き
非常に丈夫

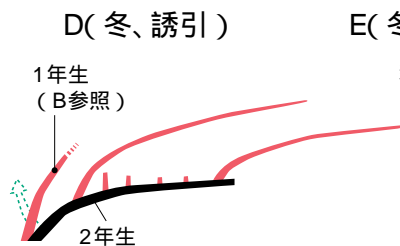


つる オレンジ
メイアンデイナ CL
花径6cm
つる200~300cm
ポール・フェンスに
四季咲き

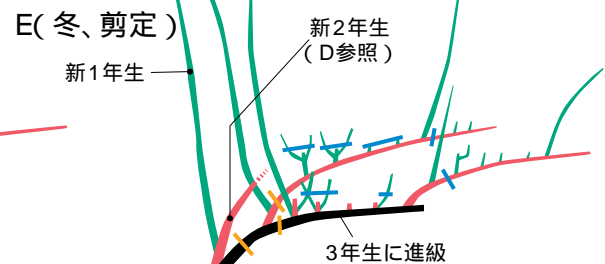
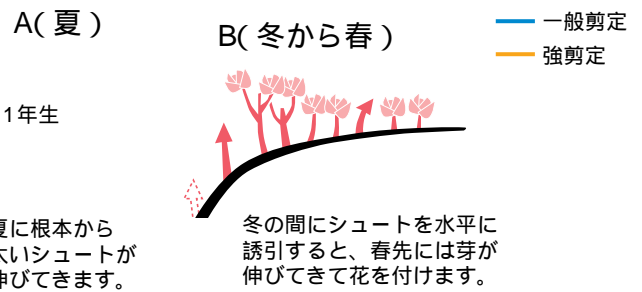
つるばらの剪定 剪定をしないと、毎年やたらと見
苦しくなる上、剪定しにくくなっ
てしまうので、面倒でもかならずやるのが肝心です。ポ
イントは太いシュートだけを残して切るようにする。また、
美しいトレリスを手に入れたら、つるを少なめに整理して、
トレリスがバラのすきまに見えるように誘引します。



長く伸びたつるの直前で切り、
短い枝は10cmに切りつめる。



1年生に進級した枝は、初めの冬(B)のよ
うに誘引します。また、新しい枝は最もよ
く花がつくので大切にします。



もしも、根本からのシュートが多ければ、その量に
応じてバランスを見ながら強剪定(—)する。
また、根本からのシュートの量が少なければ、一般
剪定(—)で伸びるのを待ちます。

ピンゴ メイディアランド 修 花径3~4cm 樹高60×幅60cm
四季咲き



春風 修 花径7~8cm 樹高150~200×幅150~300cm 一季咲き



身近で気軽に楽しみたい

バラのすばらしさは、その種類によって、さまざま表情をみせてくれるところです。まずは身近な緑のひとつとして、気軽に育ててみてください。

ここでは丈夫で育てやすい修景バラ、鉢植えやスペースの小さな場所でも映えるミニバラ、そして、手間をかけずに毎年花を咲かせかぐわしい香りをはこんでくれる日本・中国分布の原種を紹介します。

ミニバラ MIN 四季咲き小輪矮性系。1茎に花径1.5~2.5cmの花が房咲く。樹高は10~50cm くらい。花壇の縁取りに適している。

修景バラ 修 丈夫さと花つきのよさだけを求めて作られた品種群。一季咲き、四季咲き、木立ち性、つる性等全ての性質の品種が混在する。

日本・中国分布の原種 S

バラの原種は約200種あり、主に北半球の亜熱帯、温帯、亜寒帯、寒帯に分布しています。とくにアジア中西部とヒマラヤには原種の85%が自生しています。バラ栽培の歴史は古く、自然交雑や淘汰、あるいは人工交配によってさまざまなバラが作られてきました。現在数千種類あるといわれる栽培種のバラの祖先となっているのはこのうちの8原種といわれています。日本にもおよそ14の原種があります。



サンショウバラ S 花期 5~6月 花径5~7cm
樹高150~300×幅120~180cm 高木性で幹が太い。
茶花として好まれる。



ナニワイバラ S 花期 5~6月 花径6~8cm
つる10m位 中国に分布 暖地では常緑 フェンスに



モッコウバラ S 花期 6~7月 花径5~7cm
つる6m位 香 白モッコウバラと黄 モッコウバラがある



ハマナシ S 花期 6~8月 花径6~8cm
樹高160×幅180cm 強い香 実食は食べられる 赤白
ピンク 一重八重咲きなど



Roses



ゴールド ジュエル MIN 花径4cm 夏も葉が落ちない



ロズマリン'89 MIN 花径4cm 枝数多く、花つきがよい



スカーレット メイアンディナ MIN 花径5cm ビロード赤の花色



ゾンネキント MIN 花径5cm 濃い黄色は褪色しない



小夜曲 MIN 剣弁で淡い桃色の花



テディ ベア MIN 花径4cm シックな茶色の花



ロージー ミニモ MIN 花径1.5cm 樹高20cm 鉢植えで



パロン メイアンディナ MIN 花径4cm 白に細く赤い覆輪 花つきがよい

ビギナー向け 必要最低限の知識と手入れ

コンテストに出品するようなバラを作るのは大変ですが、夏に葉が少ししかなくても、春と秋に美しい花が楽しめたらそれで充分、という方の手入れです。(関東平地を基準)

半日以上日のあたるところに植えます。

病気(黒点病など)に強い品種を選びます。

この園芸豆図鑑「バラ」では低農薬栽培をめざすために、育てやすく、特に黒点病になりにくく、またはかかっても軽くすむ強健種を紹介しています。

植え場所に適した樹形を選びます。

水やりは午前中。夕方の水やりは禁止。

3月と9月に、3ヶ月間効く肥料を地植え1株あたり一握りまきます。

2月上旬までに、株を3分の1近くに切りつめます。

(春に咲いた花の枝を15cm残して切る。株元から出た太い枝を40cm位で切る。)

苗は12月~1月までに購入して、すぐ植える。乾燥させるとすぐ枯れるので注意。

春以降に苗を買う時は、6号鉢以上のものを選びます。

剪定バサミ(洋式)を購入します。

バラの育てやすさは品種で決まる

バラ作りで苦労するのは病虫害です。代表的なのは、葉がすべて黄色くなって落葉する黒点病ですが、品種によってまったく抵抗力が異なり、耐性のある品種を選ぶことで手入れがずっと楽になります。また庭の条件にあったバラを選ぶのも、管理しやすさを考えるときのキーポイントです。狭い庭なのに横に株が広がるものや、枝のよく伸びるものを植えたり、小さなフェンスに大型のつるバラを植えたりしたのでは、管理がおこなえるわけはありません。バラ園で実物を見たり、カタログを取り寄せたりすることが品種を選ぶ大きな助けになるはずです。

スタンダード仕立てのミニバラ。

オレンジ メイアンディナ(左)

スノー メイアンディナ(右)





植えつけの適期は冬

バラの植え替え、植えつけは冬が最も安全です。10月末から3月にかけて出回る「大苗」は芽つぎや切りつぎをしておいた苗を、秋まで畑で育てたものです。株は出来あがっているので、丈夫で手間もかかりません。春以降の「新苗」と呼ばれる小さなビニールポット苗は手間がかかるので、初心者向きではありません。できるだけ大苗を買うか、春以降は6号鉢以上の大人の株を買いましょう。

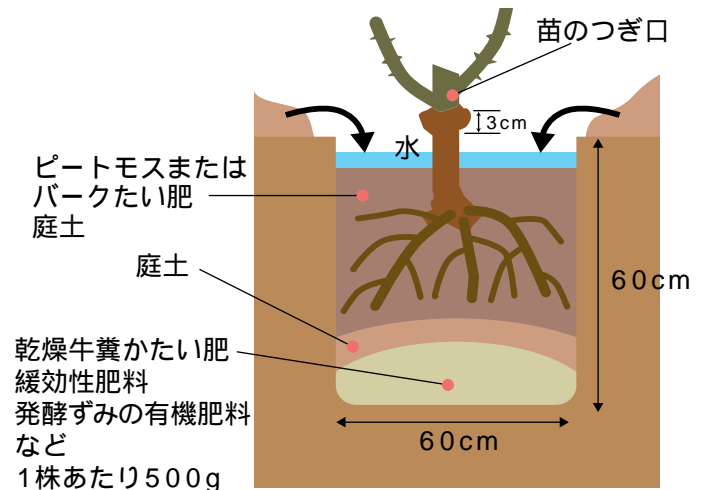
バラは日なたに植える

バラは太陽が大好きな花です。ヒマワリやアサガオが元気に育つ場所ならば、病気も少なく、四季咲きの品種ならば1年に3～5回花を楽しむことができます。半日以上明るく、しかも風通しのよいところをさがしてください。

苗の植えつけ

よい土で育つバラは体力が違います。低農薬で育てるためにも、土づくりはだいじです。よい土は完熟たい肥や乾燥牛糞を土にすきこむことでできあがります。

要点はつぎ口を埋めないことと（バラの苗はノバラの台木に芽をついたり、穂木をついたりしてそこから伸びる枝に花を咲かせる）、根を元肥に直接ふれさせないこと。



鉢植えの場合もつぎ口を出して植えます。HTは7号鉢以上、FLは6号鉢以上、MINも5号鉢以上の鉢に植えます。土は草花用の培養土を用います。

水やり

土の表面が白く乾いたら、水をやるのが基本です。晴天の日の午前中に水やりをしましょう。現実には土によって乾き方は異なるので、自分で一度「どのくらい土の表面が乾いたら、しおれはじめるか」を調べておく与管理がしやすいです。関東は冬に雨が少ないので、鉢植えの場合は乾燥していないかを時々チェックしましょう。

きれいな花を咲かせるために

植え方と管理



病虫害

病気にとって最適な条件は、葉に3時間以上水滴があり、しかも涼しい気温の時です。そのため薬剤散布も、午後に行くと病気が広がりやすくなります。晴天の日の午前中に行いましょう。

薬剤は病気や虫のいる葉裏にかけることが大切です。ケムシ類以外は、薬剤を使わないと防除は難しいです。殺虫剤、殺菌剤、殺ダニ剤はそれぞれ働きが違うので、病気をよく調べてから購入してください。

殺虫剤

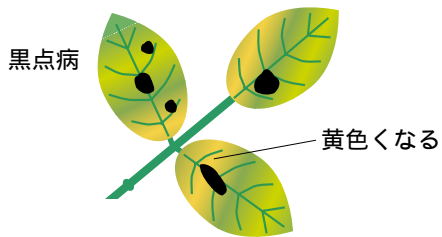
虫の害はほとんどの薬剤で対応できますが、株元の茎の中を食べるテッポウムシ（カミキリムシの幼虫）と花を食べるハナムグリには効果が少ないです。テッポウムシは木クズの出ている茎に薬を注入します。

殺菌剤

病気によって効く薬が異なりますので、どの病気になったかよく調べてから買ってください。柔らかい若葉だけにつくウドンコ病は白い粉状のカビです。

硬い成葉にだけつく黒点病（別名黒斑病、黒星病）は黒点発生後、葉を黄化し落葉させます。樹を弱らせて花が咲かなくなります。「サブロール乳剤」や「オルトランC」がよく効きます。

同じく柔らかい若葉や茎にまれにつくべと病は紫斑を生じ、緑葉のまま落葉します。「ステンレスダイセン」などを散布します。



殺ダニ剤

ハダニは高温乾燥を好みます。葉の養分を吸うので葉の色が悪くなり、葉にクモの巣がかかったようになります。予防としては、夏の朝、葉裏を洗うように水圧の強い水をやります。ハダニは薬の耐性がつきやすいので、数種の薬剤を交互に使ってください。

一季咲きバラの管理

春に前年の枝から伸びる茎に花を咲かせます。夏以降に伸びる長い茎に花はつけません。美しい実を觀賞したり利用したい場合は、花がらをつけたままにしてください。花を何度もつけないため、肥料はほとんど必要ありません。春秋に緩効性肥料を地植え1株あたり一握りずつ与えます。剪定は夏に伸びた長い茎を切らないで、古い茎を除いたり、細い枝を切り詰めたりする作業だけです。

四季咲きバラの管理

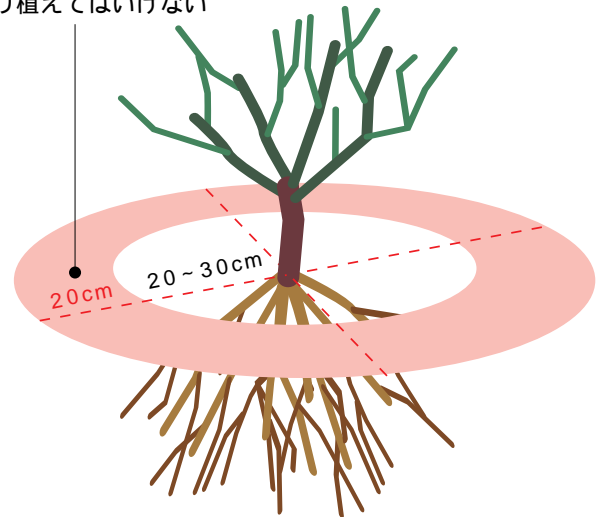
伸びた枝すべてに花をつける性質をもっています。花がらをすぐ切らないと、つぎの花が咲きにくいので、花が開ききって色艶がなくなってきたらこまめに切ってください。真夏以外はよく花をつけるので、芽が伸び出すごとに追肥を行うのが基本です。芽だしから肥料をよく効かせるために、芽のふくらむ3月上旬と9月上旬にIB化成など3ヶ月間効果のある肥料を地植え1株に1カップ（大株）～半カップ（若株、弱った株）をほどこします。その上で芽が伸びてきたら即効性の追肥を与えます。つぼみが見えてきた頃に肥料が残っていない方が、花色がよくなるので、追肥は遅くならないように、タイミングを外さずに与えます。

剪定はハイブリッド ティ系やフロリバンダ系などの木バラとつるばらは異なります。木バラは休眠に入った冬ならば、木化した幹以外はどこで切っても花が咲きます。目やずは今年はじめて伸びた枝を15cmほど残すことです。もし株元から太い幹が伸びていたら、高さ40～50cmで切り、「以後3年以上花をつける幹」として大切に育てます。

追肥の量

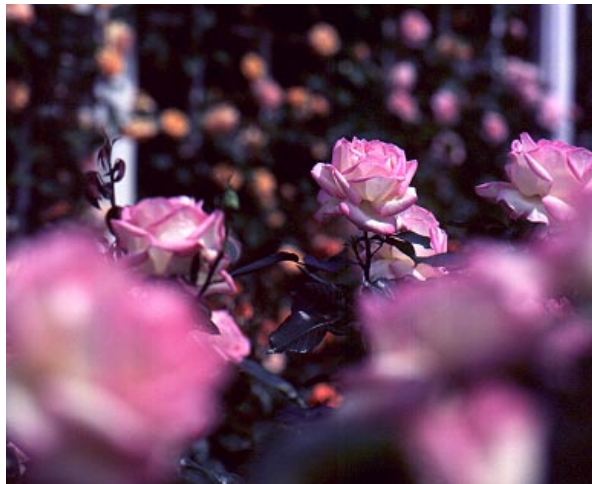
地植え チッソ(葉・茎) リン酸(花) カリ(木・根)
8:8:8～10:10:10の化成肥料を大株で一握りほどこす。
植えたて、弱っている株には3株で一握りほどこす。
鉢植え 同じく化成肥料を6号鉢に小サジ1杯ほどこす。
10号鉢なら小サジ3杯ほどこす

この範囲に肥料をほどこす
また、この中に宿根草をあまり植えてはいけない



つるバラの管理

つるバラも四季咲き性のもの、一季咲き性のものと2系統あるので、それぞれ前記と同じように管理しますが、誘引という新しい作業が加わります。剪定はつるバラのページのイラストを参照してください。



園芸豆図鑑 Vol.10

バラ

Roses

参考文献

ばら花図譜	鈴木省三	小学館
バラの育て方	鈴木省三	成美堂出版
素敵なバラを咲かせたい	京成バラ園芸	講談社
知っておきたいオールドローズ	高橋和彦	学習研究社
オールドローズと英国式ガーデン	京阪園芸	ひかりのくに

監 修 村上 敏

協 力

神奈川県立フラワーセンター大船植物園
神奈川県鎌倉市岡本1018 TEL.0467-46-2188
京成バラ園芸(株) 見本園 苗購入 通信販売(カタログ)
千葉県八千代市大和田新田755 TEL.0474-50-4752
(株)ローズ オブ ローゼス イングリッシュローズなど通信販売(カタログ)
岐阜県本巣郡北方町曲路2-87 TEL.058-324-0585
ロ・ズガーデン アルバ 原種とオールドローズ中心の庭
千葉県佐倉市下志津624 TEL.043-489-3489
向ヶ丘遊園 ばら苑
神奈川県川崎市多摩区長尾2-8-1 TEL.044-911-4281

発 行 財団法人相模原市みどりの協会
神奈川県相模原市麻溝台2317番地の1 TEL.0427-77-2860